

Fondements d'un cadre bâti favorisant la santé

Mona Shum, M.Sc., CIH
Gestionnaire, CCNSE

7 décembre 2010 | ICISP, section Terre-Neuve-et-Labrador à Saint-Jean



National Collaborating Centre
for Environmental Health

Centre de collaboration nationale
en santé environnementale



BC Centre for Disease Control
An Agency of the Provincial Health Services Authority

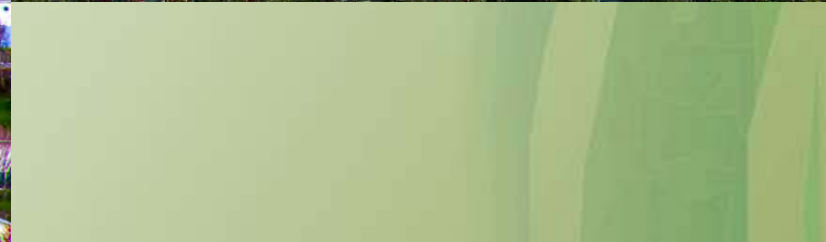
Plan

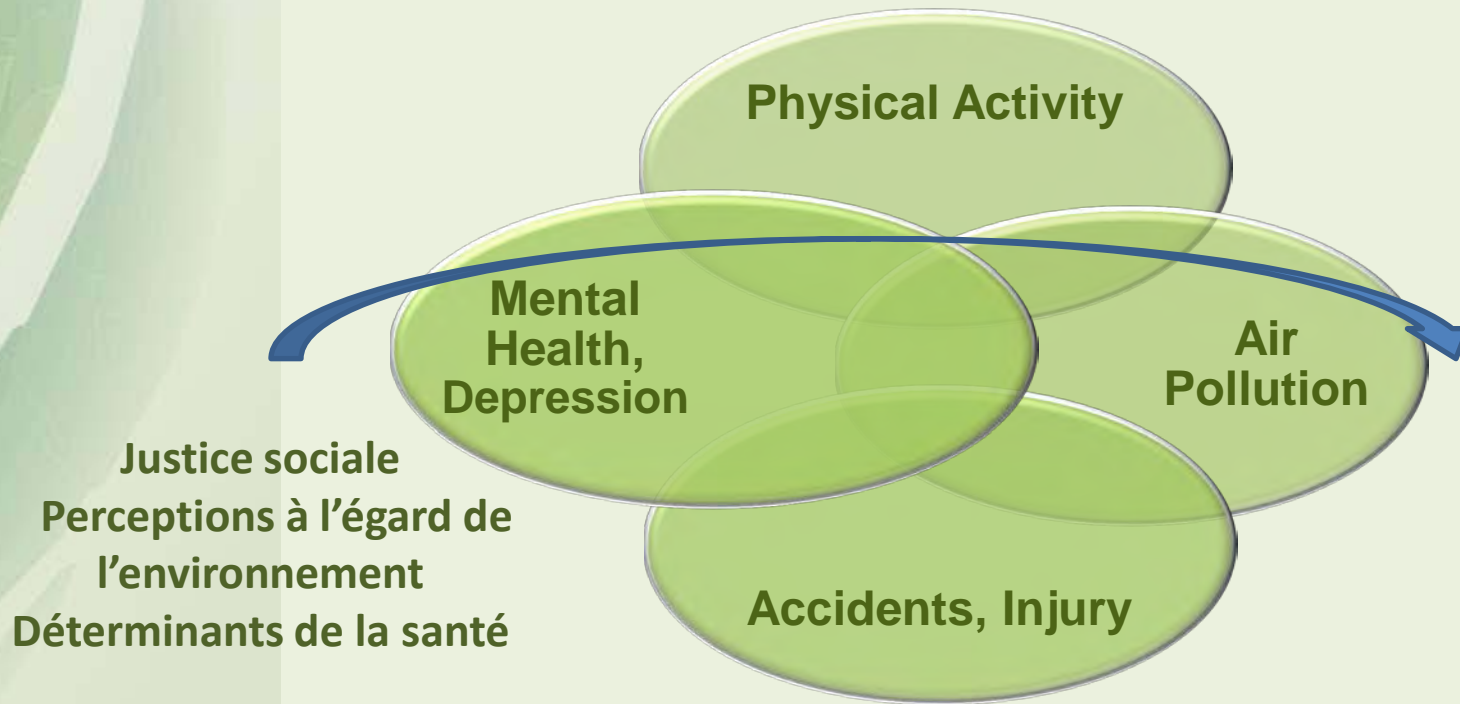
- Qu'est-ce que le *cadre bâti* et pourquoi les professionnels en santé environnementale doivent-ils s'en soucier?
- Effets du *cadre bâti* sur la santé
- Voir au-delà des changements de comportement individuels
- Pourquoi faut-il que les professionnels en santé environnementale collaborent avec les aménageurs?

Définition du *cadre bâti*

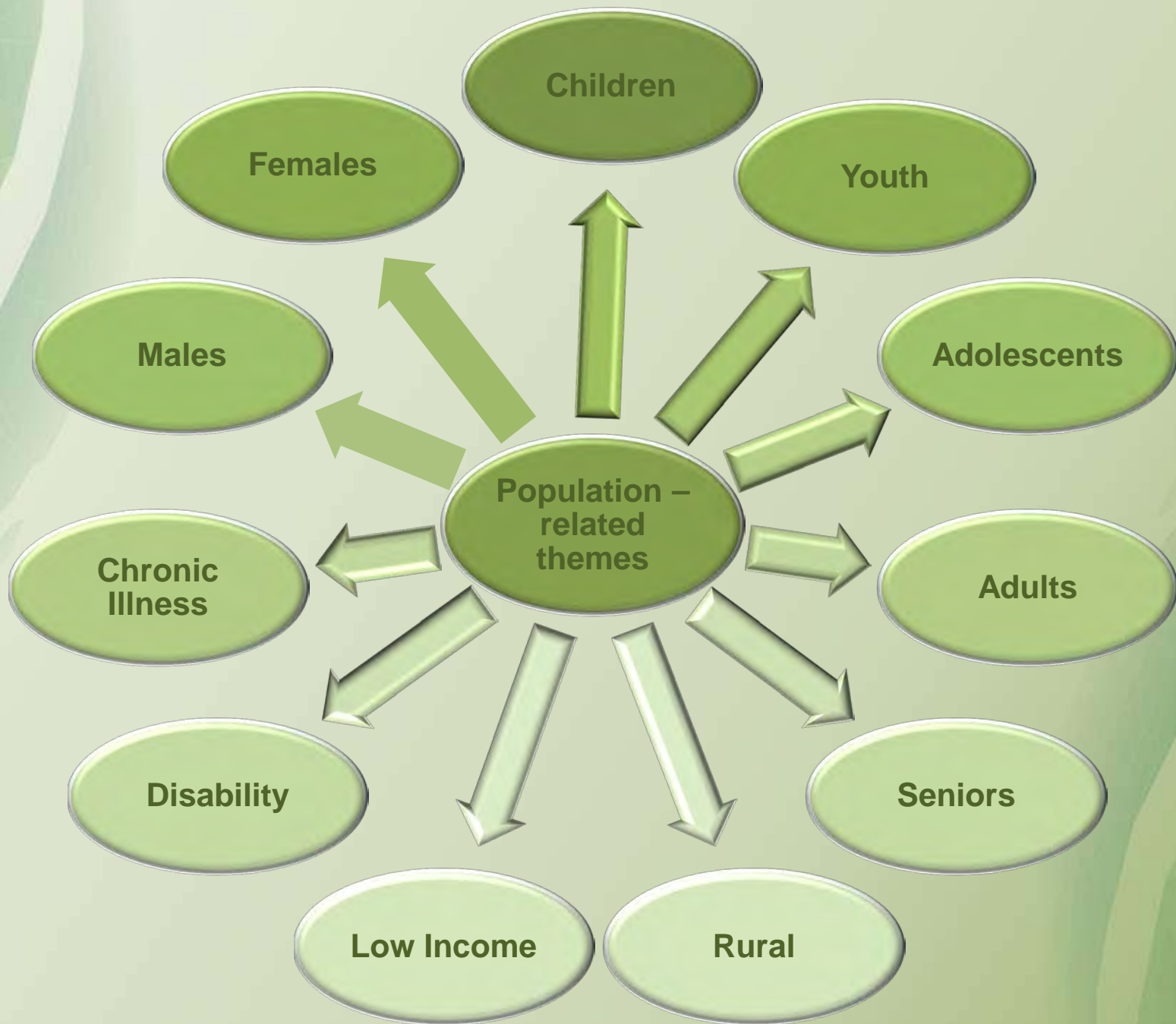
- l'ensemble des ouvrages et éléments construits par l'homme qui constituent nos villes et villages
- des grandes zones urbaines à l'aménagement rural ou à l'espace personnel
- inclut les lieux intérieurs et extérieurs

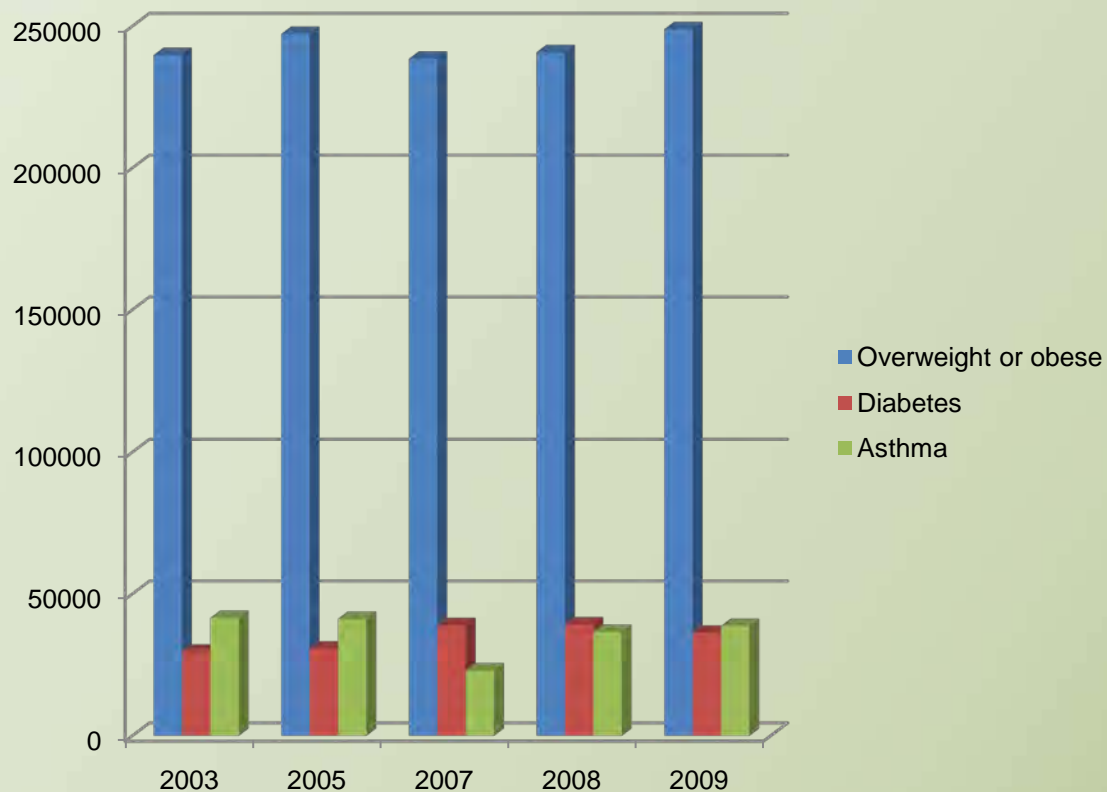






Thèmes de l'amélioration sanitaire du cadre bâti





Asthme, diabète et surpoids ou obésité à Terre-Neuve-et-Labrador

Population touchée selon l'année (référence : Statistique Canada)

Pourquoi les structures bâties sont-elles importantes pour les professionnels en santé environnementale?

- Les maladies chroniques et les blessures constituent une menace tant pour la santé publique que pour notre système universel de soins de santé.
- La promotion de modes de vie sains ne suffit pas. Il faut également agir sur les effets du *cadre bâti*.
- Les professionnels en santé environnementale partagent la responsabilité de promouvoir des environnements qui favorisent la santé publique.

étalement urbain



monde asphalté



écoles en périphérie



risques environnementaux



Comment l'aménagement affecte-t-il la santé?

politiques d'aménagement et d'investissement
(initiatives provinciales, plans régionaux et municipaux, règlements de zonage et d'aménagement)

schémas d'urbanisation
(répartition des densités, options de transport, accès aux parcs et aux écoles)

comportement individuel
(déplacements à pied, isolement social, choix alimentaires, loisirs)

impacts sur la santé de la population
(condition physique, exposition à la pollution, accidents de la circulation, cohésion sociale)

Effet domino

Adapté d'après Frank, Kavage et Litman

Plusieurs aspects de l'aménagement influent sur la santé à court et à long terme

- accessibilité des bâtiments, programmes et services
- blessures causées par des éléments du cadre bâti mal conçus ou mal entretenus
- inclusion sociale et santé mentale
- activité physique, transports et loisirs
- qualité de l'air intérieur et extérieur
- qualité de l'eau
- sécurité alimentaire
- bruit



Assurer l'accès et l'inclusion pour améliorer la santé

- La solitude et l'isolement sont toxiques.
- Les relations sociales peuvent favoriser la santé.
- Les gens intégrés dans des réseaux sociaux solides :
 - vivent plus longtemps,
 - ont moins de maladies cardiaques,
 - sont moins déprimés et consomment moins d'alcool et de drogues,
 - comptent moins de mères adolescentes,
 - sont globalement en meilleure santé.



Prévenir les blessures par la bonne conception et le bon entretien des éléments du cadre bâti

- Toute activité présente des risques lorsque *le cadre bâti* ne s'y prête pas.
- Les aînés et les enfants d'âge scolaire sont les plus vulnérables.
- Conception de la voirie : les grandes artères suburbaines sont les plus dangereuses.
- Modération de la circulation : les limites de vitesse réduisent les risques d'accidents pour les piétons.



Promouvoir l'activité physique et une alimentation saine chez les enfants et les adolescents

- Le taux de surpoids des enfants canadiens a presque triplé depuis 1981.
- 26 % en surpoids ou obèses au Canada, 36 % à Terre-Neuve-et-Labrador (Santé Canada [2004]).
- L'obésité est hautement prédictive : une quasi-garantie de surpoids ou d'obésité à l'âge adulte.
- Un sur trois sera diabétique.





Activité physique

- Walkability
- Active transportation
- Accessibility of stairwells
- Etc.

Su et al. (2010). Création d'un [planificateur d'itinéraire](#) pour faciliter et promouvoir les déplacements à vélo dans le Grand Vancouver (Colombie-Britannique).

Potentiel piétonnier

- Potentiel piétonnier : bon éclairage des voies publiques, trottoirs ininterrompus et éventail de commerces, services, parcs, écoles et lieux de travail à distance de marche des habitations.
- Les personnes vivant dans les quartiers à plus grand potentiel piétonnier ont plus de chances de marcher plus de 10 minutes par jour.
- La recherche indique que 24 minutes de marche par jour peuvent réduire le risque d'obésité dans une proportion allant jusqu'à 10 %.



Grand Concourse Authority

Enjoy Spring...
on the Grand Concourse

- About The Grand Concourse
- Concourse Walks & Open Spaces
- Current & Future Projects
- Design & Maintenance Services
- Get Involved

Contest Closing

Our Contests have come to a close and we know who the winners are!!!! Check your emails to see if it could be you...
[read more >](#)

Previous 1 **2** 3 Next

Welcome To Our Website!

DISCOVER OUR WALKERS PARADISE

The **Grand Concourse** is an award-winning integrated walkway network spanning the metropolitan area of the Newfoundland and Labrador Provincial Capital, St. John's, and its neighbouring communities of Mount Pearl and Paradise. Approximately 125 km in length, the Grand Concourse links a series of rivers, lakes and ponds, parks and green spaces, providing access to the beautiful natural features of the metro region. Become an official Concourse Walker and enjoy our walkers paradise.



Interactive Mapping

[Check out our new interactive mapping system.](#) Explore any walk or park space, measure how far you are walking and see how to travel through the St. John's Metro area by foot. Are you a frequent walker? Want to keep a tally of how far you have walked or how many calories you have burned? Create a personal profile and [become a concourse walker.](#) Retrace your steps, chat with other walkers and much more...



WHAT IS THE GRAND CONCOURSE OUR VISION AND PLAN

Since 1993 the Grand Concourse has seen a steady stream of activity on all our walkways... and even more activity in our offices! New walkways and green spaces are being planned, and better maintenance systems developed employing GPS and satellite technologies. **Click below to view our Photo Gallery.**



Visit Our Online Store



Donations And Contributions



Weather for the Area



Sign Up

Become a Concourse Walker

Contact Us





Impacts de la pollution atmosphérique

- Asthma
- Respiratory Illness
- LBW babies
- Coronary heart disease
- Premature mortality

Santé Canada (2010). Maladies et problèmes de santé. [Tableaux récapitulatifs. Indices de masse corporelle](#) – surpoids ou obésité chez les adolescents.

Santé Canada (2010). [Niveaux d'activité physique](#) des Canadiens par province.

Agence de la santé publique du Canada (2010). Cartes de l'*Infobase des maladies chroniques*. [Prévalence de l'asthme](#).

Améliorer la qualité de l'air



- L'asthme est la maladie chronique infantile la plus courante.
- Taux d'asthme supérieurs de 7 % chez les enfants et adolescents des quartiers fortement pollués par la circulation automobile.
- Le péage urbain et les règlements anti-tabac et sur la marche au ralenti des véhicules sont des exemples de politiques locales pouvant améliorer la santé publique.

Augmenter la qualité et la disponibilité de l'eau

- La contamination par les eaux de ruissellement entraîne des risques de maladie et la fermeture des plages publiques.
- La pénurie d'eau limite les options de loisirs.



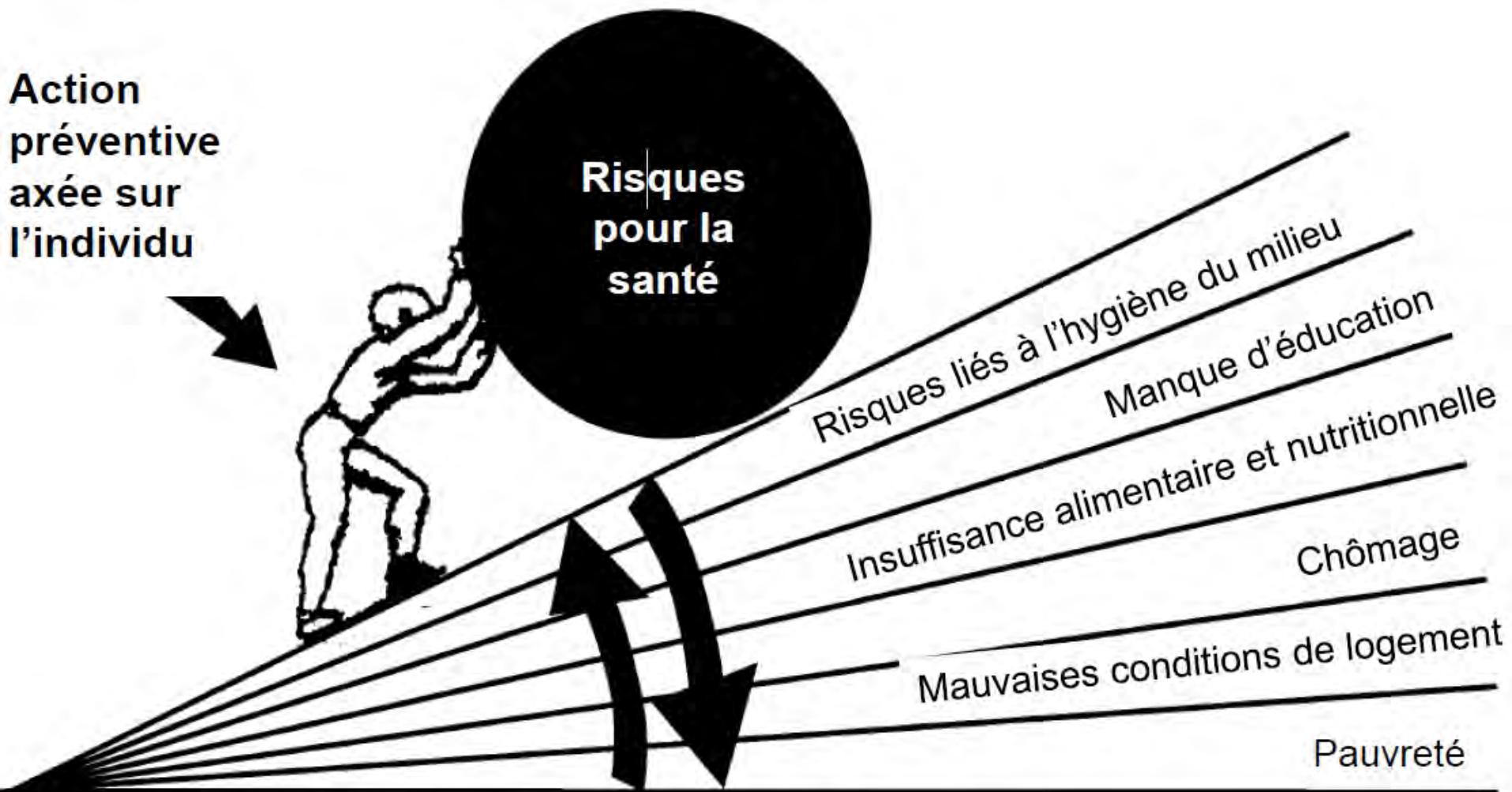
Reconnaître que les changements de comportement à eux seuls ne suffiront pas



Pourquoi certaines personnes sont-elles en bonne santé et d'autres non?

- Les personnes ayant un faible niveau de revenus et d'instruction sont généralement en moins bonne santé que celles dont les niveaux de revenus et d'instruction sont plus élevés.
- Ces inégalités sont appelées « déterminants socioéconomiques de la santé » et comprennent le niveau d'instruction, les revenus, le logement et l'accès aux transports.
- **Les bonnes pratiques d'aménagement peuvent aider les gens à éviter ou modifier les environnements physiques malsains.**

L'action individuelle peut réduire l'impact des risques sanitaires, mais les facteurs socioéconomiques rendent la tâche plus difficile



Les professionnels en santé environnementale jouent un rôle clé dans la réduction des causes de maladies chroniques et de blessures

- Les changements de politique au niveau local peuvent être très efficaces.
- L'environnement du quartier est l'un des plus forts prédictors de l'activité physique d'une personne.
- Les gens veulent vivre dans des lieux où ils peuvent être actifs.



L'aménagement urbain et la santé environnementale ont des racines historiques communes

- 19^e siècle – la santé publique faisait partie de l'aménagement municipal : maîtrise des maladies infectieuses (eau, assainissement, lutttes contre rongeurs et moustiques, etc.)
- 20^e siècle – prévention des blessures et des maladies (permis de construire et zonage pour l'aération et la prévention de l'exposition aux substances toxiques, développement, séparation des zones résidentielles et industrielles, etc.)
- 21^e siècle – nécessité de prendre en compte les problèmes de santé chroniques

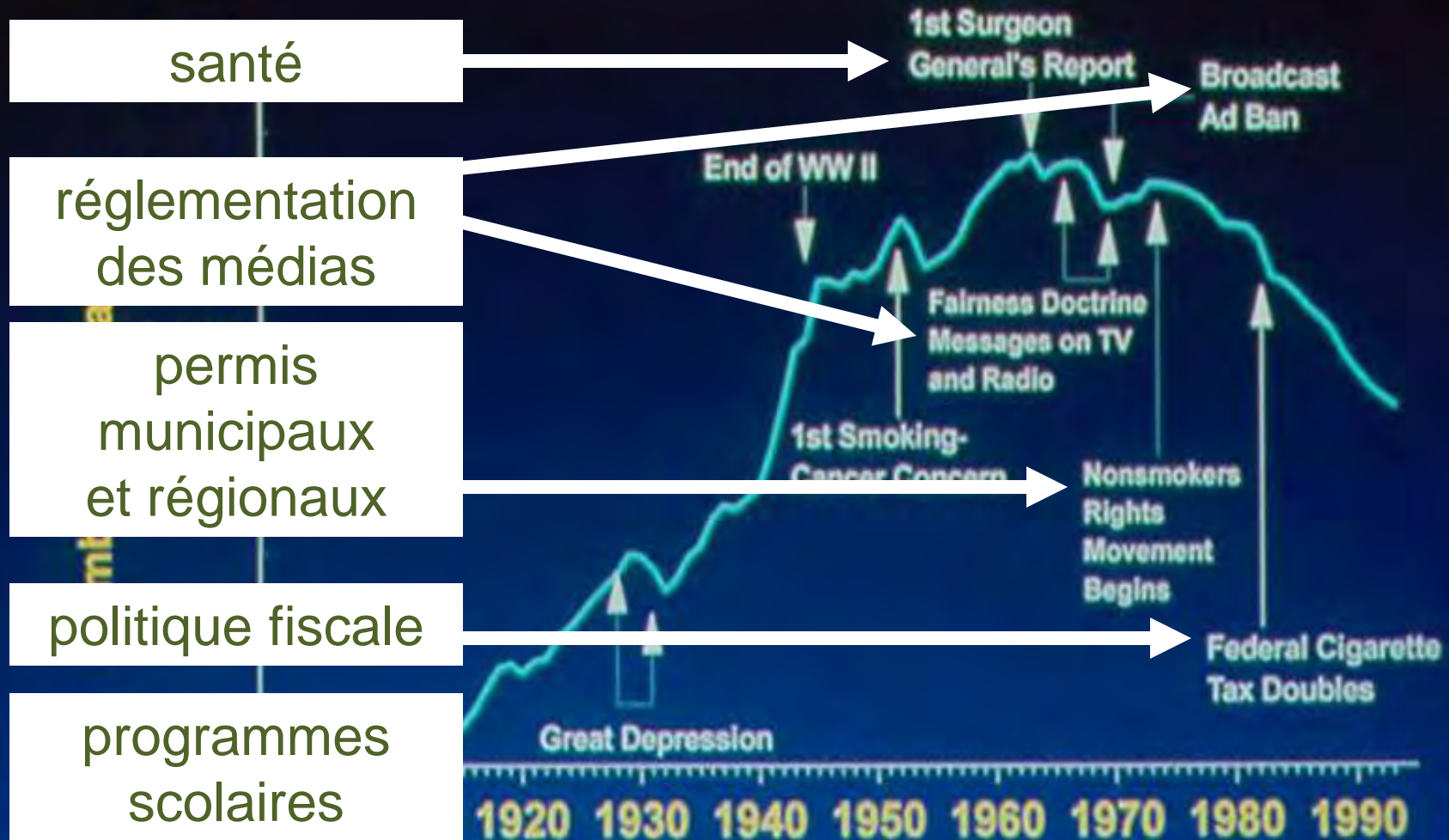
La collaboration entre aménageurs et professionnels en santé environnementale est indispensable à la création de *cadres bâtis favorisant la santé*

Ces problèmes complexes nécessitent le leadership des acteurs suivants :

- associations communautaires,
- aménageurs,
- promoteurs,
- ingénieurs,
- architectes,
- élus,
- professionnels de l'hygiène du milieu.



La lutte contre le tabagisme : un exemple de collaboration intersectorielle



Source: USDA; 1989 Surgeon General's Report

Une approche pluridisciplinaire de l'obésité infantile

- Marketing visant les enfants
- Services à l'enfance
- Milieu scolaire
- Systèmes alimentaires
- Mise en application
- Cadre bâti





Méthodes

- Surveys
- Focus groups
- Health GIS
- Walkability measures

Walk Score (2010). [Quartiers à bon potentiel piétonnier.](#)

Les professionnels en santé environnementale sont les leaders naturels des efforts conjoints avec les professionnels de l'aménagement

- Pluridisciplinaires par nature
- Recherche basée sur les populations et englobant les facteurs comportementaux, environnementaux et biologiques
- Équipés de mécanismes d'intervention
- Engagés dans les collectivités à différents niveaux
- Réalisations éprouvées en matière de santé publique

Références

1. Tucs E, Dempster B, (Civics Research Cooperative). Linking health and the built environment: An annotated bibliography of Canadian and other related research. Toronto, ON: Ontario Health Communities Coalition; 2007 September. Available from: <http://www.ohcc-ccso.ca/en/linking-health-and-the-built-environment-a-literature-review>.
2. Su JG, Winters M, Nunes M, Brauer M. Designing a route planner to facilitate and promote cycling in Metro Vancouver, Canada. Transport Res A - Pol. 2010;44(7):495-505.
3. Transport Canada. The grand concourse: An integrated walkway system. St. John's metropolitan area, Newfoundland and Labrador. Ottawa, ON: Transport Canada; 2010; Available from: <http://www.tc.gc.ca/eng/programs/environment-utsp-grandconcourse-880.htm>.
4. Health Canada. Diseases and health conditions. Summary tables. Ottawa, ON: Health Canada; 2010; Available from: <http://www.statcan.gc.ca/subject-sujet/result-resultat.action?pid=2966&id=1887&lang=eng&type=CST&pageNum=1&more=0>.
5. Health Canada. View data by province Ottawa, ON: Health Canada, Food and Nutrition; 2010; Available from: <http://www.hc-sc.gc.ca/fn-an/surveill/atlas/province/index-eng.php>.
6. Public Health Agency of Canada. Chronic disease infobase maps. Ottawa, ON: Public Health Agency of Canada; 2010; Available from: <http://204.187.39.30/surveillance/Maps.aspx>.
7. Walk Score. Walkable neighborhoods. Seattle, WA: Walk Score; 2010; Available from: <http://www.walkscore.com/walkable-neighborhoods.shtml>.
8. Economist Intelligence Unit - The Economist. Global liveability report. Vancouver remains top, Harare remains bottom. London, UK: EIU; 2010; Available from: http://www.eiu.com/site_info.asp?info_name=The_Global_Liveability_Report&page=roads&rf=0.
9. City Mayors. German-speaking cities occupy top places in best-cities survey. A report by Mercer Consulting. London, UK: City Mayors; 2010; Available from: http://www.citymayors.com/features/quality_survey.html#Anchor-The-47857.

Images

10. Flickr. Online photo management and sharing application. Creative commons selections. Flickr; 2010;

Ressources du CCNSE

- [Instrument d'évaluation de l'état de préparation](#)
- [Fiches d'information](#)
- [Études de cas](#)
- [Programme de l'atelier](#)
- [Diaporama de l'atelier](#)

Examens des données probantes du CCNSE

- Réduction de l'exposition non résidentielle des enfants à la pollution d'origine automobile (programme Bridge de l'Université de la C.-B.)
- Les bâtiments certifiés LEED à ventilation naturelle sont-ils plus sains? (programme Bridge de l'Université de la C.-B.)
- Transport actif en région urbaine : avantages et risques pour la santé (programme Bridge de l'Université de la C.-B.)

Pour de plus amples informations...

- Autres ressources du CCNSE
- [Foundations for a Healthier Built Environment](#)

(Les fondements d'un cadre bâti plus sain)

PHSA (2009)



Merci de votre attention

Questions? Commentaires?

www.ncceh.ca | www.ccnse.ca

La production de ce document a été rendue possible par une contribution financière de l'Agence de santé publique du Canada.

Photos intérieures : prendre contact avec Alex Berland (A. Berland Inc) et Erik Lees (Lees + Associates).

Photos de couverture : iStockphoto (A.Trotta-Marshall, R.Churchill, pierredesvarre, amazonfilm).



National Collaborating Centre
for Environmental Health

Centre de collaboration nationale
en santé environnementale



BC Centre for Disease Control
An Agency of the Provincial Health Services Authority